



Dla wszystkich –  
od początkujących  
po profesjonalistów

**BOBBI  
BROWN**

**PERFEKCYJNY  
MAKIJAZ**

**GALAKTYKA**



Dla wszystkich – od początkujących po profesjonalistów

# BOBBI BROWN

# PERFEKCYJNY MAKIJAZ

Współpraca:

Debra Bergsma Otte i Sally Wadyka

Fotografie: Henry Leutwyler

**GALAKTYKA**

Tytuł oryginału: *Bobbi Brown Makeup Manual*

This edition published by arrangement with Springboard Press,  
New York, New York, USA.

All rights reserved.

Niniejsze wydanie opublikowano na podstawie umowy ze Springboard Press,  
New York, New York, USA.

Wszelkie prawa zastrzeżone.

Copyright © 2008 by Bobbi Brown Evolution, LLC

ISBN wydania oryginalnego: 978-0-446-58134-9

Projekt okładki i wnętrza wydania oryginalnego: *Ruba Abu-Nimah i Eleanor Rogers*

© for the Polish edition: Galaktyka Sp. z o.o., Łódź 2011

90-562 Łódź, ul. Łąkowa 3/5

tel. +42 639 50 18, 639 50 19, tel./fax 639 50 17

e-mail: [info@galaktyka.com.pl](mailto:info@galaktyka.com.pl); [sekretariat@galaktyka.com.pl](mailto:sekretariat@galaktyka.com.pl)

[www.galaktyka.com.pl](http://www.galaktyka.com.pl)

ISBN: 978-83-7579-195-2

Wydanie I, dodruk styczeń 2014

Informacja o autorach zdjęć znajduje się na s. 227

Przekład: *Agnieszka Wróblewska*

Konsultacja: *Julita Jaskółka*

Redaktor prowadzący: *Marek Janiak*

Redakcja: *Bogumiła Widła*

Redakcja techniczna: *Małgorzata Kryszkowska*

Korekta: *Malwina Łozińska*

DTP i projekt okładki: *Jakub Kabala*

Druk i oprawa: *Druk-Intro S.A.*

**Księgarnia internetowa!!!**

Pełna informacja o ofercie, zapowiedziach i planach wydawniczych

**Zapraszamy**

[www.galaktyka.com.pl](http://www.galaktyka.com.pl)

kontakt e-mail: [info@galaktyka.com.pl](mailto:info@galaktyka.com.pl); [sekretariat@galaktyka.com.pl](mailto:sekretariat@galaktyka.com.pl)

Wszelkie prawa zastrzeżone. Bez pisemnej zgody Wydawcy książka ta nie może być powielana ani częściowo, ani w całości. Nie może też być reprodukowana, przechowywana i przetwarzana z zastosowaniem jakichkolwiek środków elektronicznych, mechanicznych, fotokopiarskich, nagrywających i innych.

**Tę książkę dedykuję wszystkim makijażystom –  
zaczynając od tych, którzy mnie uczyli,  
aż do tych, których ja uczę teraz.**



**Dedykuję ją także Bruce'owi Weberowi,  
który nauczył mnie, jak dostrzegać naturalne  
odcienie ludzkich twarzy oraz że można być  
równocześnie utalentowanym, sławnym,  
skromnym i miłym.**

**A także chłopcom i mężczyznom obecnym  
w moim życiu, którzy poruszyli moje serce.**

*Bobbi Brown*

# SPIS TREŚCI

## I. PODSTAWY

---

### ROZDZIAŁ 1

#### 11 Kurs makijażu

### ROZDZIAŁ 2

#### 15 Sprzęt i wyposażenie

- 16 Zestawy
- 18 Podstawowe narzędzia
- 22 Zakup akcesoriów
- 26 Utrzymanie i konserwacja narzędzi oraz kosmetyków

### ROZDZIAŁ 3

#### 31 Skóra

- 32 Styl życia
- 38 Podstawy pielęgnacji skóry
- 42 Oczyszczanie i tonizacja twarzy
- 48 Nawilżanie i ochrona przeciwsłoneczna

### ROZDZIAŁ 4

#### 55 Twarz

- 56 Przygotowanie twarzy do makijażu
- 58 Korektory i kamuflaże
- 64 Podkład
- 68 Piękno różnorodności
- 72 Specyficzne stany skóry
- 74 Puder
- 78 Bronzer i samoopalacz
- 82 Róż

### ROZDZIAŁ 5

#### 87 Usta

- 88 Kolor i aplikacja

### ROZDZIAŁ 6

#### 95 Oczy

- 96 Kształt i wyrazistość brwi
- 102 Cień do powiek
- 108 Tusz do kresek (eyeliner)
- 118 Rzęsy

### ROZDZIAŁ 7

#### 125 10 kroków do doskonałego makijażu

- 132 Karta twarzy

### ROZDZIAŁ 8

#### 135 Makijaż specjalny

- 136 Piękno różnorodności
- 138 Makijaż ślubny
- 142 Makijaż na specjalne okazje
- 144 Makijaż dla nastolatków
- 146 Nieprzemijające piękno
- 148 Makijaż dla przyszłych mam
- 149 Makijaż na kiepski dzień

## II. MISTRZOWSKI POZIOM

---

### ROZDZIAŁ 9

#### 153 Sztuka makijażu

- 154 Kunszt
- 158 Wkroczyć do biznesu i dać się poznać
- 160 Wybór właściwej drogi
- 162 Biznesowa strona sztuki makijażu
- 166 Znajdź sposób na siebie

### ROZDZIAŁ 10

#### 171 Podstawowe narzędzia profesjonalisty

- 172 Uzupełnianie, przechowywanie i komponowanie kufra profesjonalisty

### ROZDZIAŁ 11

#### 179 Makijaż dla zaawansowanych

- 180 Makijaż fotograficzny – specyficzna technika
- 188 Makijaż dla magazynów
- 204 Makijaż dla telewizji i na planie filmowym
- 206 Makijaż na pokazy mody
- 210 Praca ze sławnymi klientami

### ROZDZIAŁ 12

#### 213 Legendy i niezapomniane chwile makijażu

- 214 Historia makijażu
- 219 Sławni wizażyści
- 225 Przewodnik po źródłach
- 226 Inspirujące katalogi
- 227 Podziękowania
- 228 Indeks fotografii



# PRZYGOTOWANIE TWARZY DO MAKIJAŻU

Zanim przystąpisz do wykonywania makijażu, zacznij od poniższych czynności:

**Przeanalizuj rodzaj i stan skóry.** Dzięki temu będziesz w stanie zaaplikować odpowiedni kosmetyk pielęgnacyjny i wybrać najodpowiedniejsze kosmetyki kolorowe. Kondycja skóry może się zmieniać w różnych okresach, należy więc ją obserwować i odpowiednio dobrać produkty.

**Sprawdź, które preparaty polepszają** stan twojej skóry. Określ, jaka konsystencja produktu nawilżającego będzie odpowiednia; czy należy zastosować kosmetyk regulujący wydzielanie sebum, balsam wygładzający, czy kombinację kilku wymienionych produktów. Zrozumienie działania poszczególnych składników kosmetyków i wybór spośród dostępnych wariantów są niezwykle istotne.

**Wybierz odpowiednią konsystencję podkładu,** dostosowaną do rodzaju i stanu skóry. Wybór obejmuje wiele możliwości – podkład w szyfcie, lekki krem koloryzujący, gęściejszy balsam koloryzujący, kryjący podkład w płynie, puder i różne preparaty beztluszczowe.

**Wybierz pasujący odcień podkładu,** dostosowany do tonacji skóry.

**Jeśli uznasz, że niezbędny jest korektor pod oczy,** zdecyduj się na odcień o ton lub dwa jaśniejszy od podkładu.

**Dobierz idealny odcień pudru,** by zapewnić cerze świeży wygląd, a makijażowi trwałość. Jaśniejszym odcieniem pudru utrwali korektor w okolicy oczu (będzie też stanowił bazę dla cieni), a ciemniejszy odcień, zbliżony do koloru podkładu, nałóż na twarz. Kolor pudru przetestuj na skórze już po nałożeniu podkładu. Jeśli chcesz tylko zmatowić skórę, używaj pudru transparentnego – nakładaj go na podkład.







# KOREKTORY I KAMUFLAŻE

Kamuflaże są w stanie zamaskować nawet najbardziej wyraźne cienie pod oczami, podczas gdy korektory rozjaśniają i doskonale wtapiają się w skórę. Korektor powinien perfekcyjnie zlewać się ze skórą, rozjaśniać cienie i błyskawicznie poprawiać wygląd.

## Korektory – tajemna broń

Na rynku dostępne są kamuflaże, które potrafią zamaskować np. tatuaże, plamy pigmentacyjne, wypryski, blizny, zaczerwienienia i siniaki, a większość ludzi stosuje korektory, by rozjaśnić cienie pod oczami. Różnego rodzaju korektory i kamuflaże zostały opracowane z myślą o specyficznych problemach. Wybierz odpowiedni korektor, jeśli zaś to konieczne – kamuflaż, który pomoże zamaskować niedoskonałości twojej skóry. Korektory pod oczy nie nadają się do pokrywania wyprysków czy zaczerwienień. Mają bardziej kremową konsystencję i są jaśniejsze od naturalnego odcienia skóry. Aplikacja korektora pod oczy na zaczerwienienia może spowodować jeszcze większe wyeksponowanie owego problemu. Dopasowany do odcienia skóry podkład w tonacji żółtej jest najlepszym sposobem na zamaskowanie niedoskonałości, blizn i tatuaży.

Właściwy sposób aplikacji korektora pod oczy jest najważniejszym etapem nakładania makijażu. Korektor to jedyny produkt, który właściwie dobrany i w odpowiedni sposób nałożony, może błyskawicznie rozświetlić i odmłodzić twarz. Kolor korektora pod oczy powinien być o ton lub dwa jaśniejszy od podkładu. Skóra wokół oczu jest bardzo cienka, często więc prześwitują przez nią drobne naczynia krwionośne o niebieskawym zabarwieniu. Lekki korektor w żółtej tonacji maskuje niebieskawy kolor i rozjaśnia skórę. U osób z alabastrową cerą dobrze sprawdzi się korektor w kolorze porcelanowym. Osoby, które nie potrzebują korektora o mocniejszych właściwościach kryjących, mogą w okolicy oka zastosować lekki kryjący podkład, oczywiście o ton lub dwa jaśniejszy od stosowanego zazwyczaj.

Kamuflaże stosuje się w przypadku bardzo wyraźnych cieni pod oczami. Gdy korektor nie jest w stanie rozjaśnić obszaru w okolicy oka, kamuflaż o brzoskwiniowym lub różowym odcieniu poradzi sobie z zamaskowaniem zmian (zwykle mają one odcień od fioletu do zieleni). Na kamuflaż często nakłada się ciekłą warstwę klasycznego korektora w żółtej tonacji, by dodatkowo rozświetlić skórę w okolicy oka. Zdarza się, że osoby o bardzo wyraźnych cieniach pod oczami nie muszą dodatkowo stosować zwykłego korektora.

## Wskazówki

---

Niektóre kobiety potrzebują od dwóch do czterech odcieni, które należy zmieszać i rozprowadzić na skórze, by zamaskować cienie pojawiające się pod oczami. Zmiany te mogą mieć różne nasilenie w zależności od pory dnia, ilości odpoczynku czy poziomu hormonów.

Czasem kamuflaż wystarcza, by zamaskować pojawiające się w okolicy oka cienie. Trzeba przestrzegać pewnych zasad, ale też mieć elastyczne podejście do tego, co w którym miejscu jest skuteczne. Śmiałe rozwiązanie, jak aplikacja jasnego różu lub odcienia brzoskwiniowego, może przynieść dobre efekty i zamaskować nawet najbardziej widoczne cienie.

---

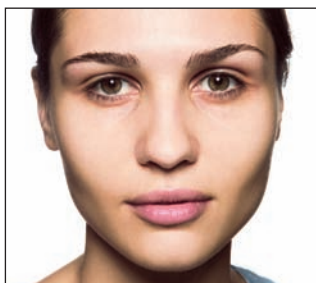


Porcelain Porcelanowy	Warm Natural Ciepły naturalny	Ivory Jasny	Warm Ivory Ciepły jasny	Sand Piaszkowy	Beige Beżowy	Warm Beige Ciepły beż	Natural Naturalny
Bisque Biszkoptyowy jasny	Dark Bisque Ciemno- biszkoptowy	Honey Miodowy	Golden Złocisty	Almond Migdałowy	Chestnut Kasztanowy	Porcelain Bisque Porcelanowo- biszkoptowy	Light Bisque Jasnobiszkoptyowy
Dark Bisque Ciemno- biszkoptowy	Deep Bisque Głęboki biszkoptowy	Very Deep Bisque Bardzo głęboki biszkoptowy	Light Peach Jasnobrzoskwiniowy	Peach Brazoskwiniowy	Dark Peach Ciemno- brzoskwiniowy		

# Wybór koloru

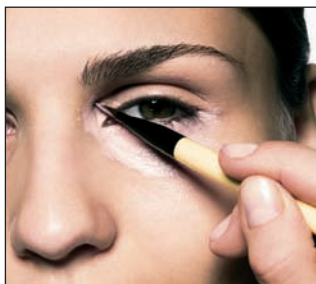
Silnie kryjące korektory służą do maskowania jedynie bardzo widocznych cieni pod oczami. Jeśli masz bladą skórę, wybierz jasne odcienie – spróbuj koloru biskopowego lub jasnego różu. Przy ciemniejszej karnacji wybierz odcień brzoskwiniowy lub ciemnobrzoskwiniowy.

## Różowy



**1.**

Skóra musi być oczyszczona.



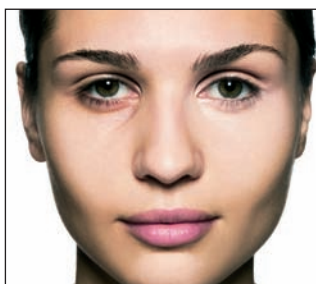
**2.**

Nałóż kryjący korektor, zaczynając od wewnętrznego kącika oka, kontynuuj aplikację pod linią dolnych rzęs – tam gdzie na skórze widoczne jest zaciemnienie.



**3.**

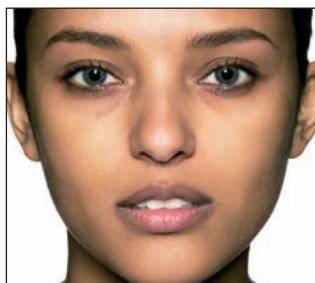
Delikatnie wklep korektor, przyciskając go palcami.



**4.**

Widzimy efekt korekty wykonanej po lewej stronie twarzy.

## Brzoskwiniowy



**1.**

Skóra musi być oczyszczona.



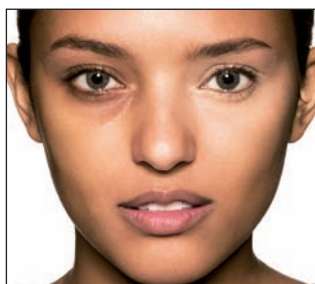
**2.**

Nałóż kryjący korektor najbliżej wewnętrznego kącika oka i pod linią rzęs, pokrywając zaciemniony obszar. Aplikuj taką ilość korektora, żeby poradził sobie z zamaskowaniem cieni.



**3.**

Delikatnie rozsmaruj kosmetyk i wklep go palcami.



**4.**

Widzimy efekt korekty wykonanej po lewej stronie twarzy.

# Aplikacja kryjącego korektora przy skośnych oczach

Nawet jeśli nie masz wyraźnych cieni pod oczami, korektor rozjaśni spojrzenie.

## Ciemnobrzoskwiniowy



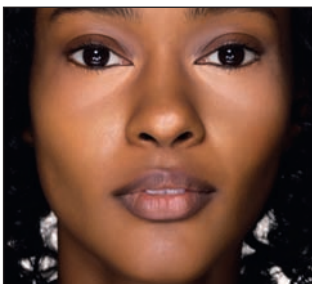
**1.**  
Skóra musi być oczyszczona.



**2.**  
Zacznij od wewnętrznych kącików oczu. To najgłębszy i najciemniejszy obszar twarzy. Nakładaj więc kosmetyk bardzo dokładnie.



**3.**  
Delikatnie rozsmaruj kryjący korektor i wklep go w skórę. Nigdy nie pocieraj i nie naciągaj palcami skóry w okolicy oka.



**4.**  
Widzimy efekt korekty.



**1.**  
Skóra musi być oczyszczona. Zauważ, że cienie nie są zbyt duże.



**2.**  
Pokryj cały obszar korektorem.



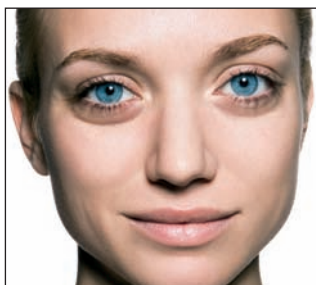
**3.**  
Delikatnie rozprowadź kosmetyk palcami.



**4.**  
Różnica jest widoczna, nawet gdy cienie były niewielkie.

# Korektor rozjaśnia

Korektor może mieć tonację różową lub brzoskwińową. Nałóż go poniżej linii rzęs, w wewnętrznym kącie oka i na obszar pomiędzy okiem a grzbietem nosa.



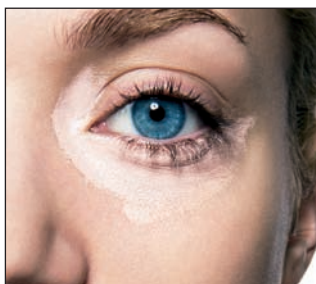
**1.**

Sprawdź, czy musisz użyć korektora, by zamaskować fioletowawy lub zielonkawy odcień skóry pod oczami.



**2.**

Jeśli korektor jest potrzebny, wybierz jego odcień, stosując się do wskazówek podanych na stronie 60. Za pomocą niewielkiego pędzelka do korektora nałóż kosmetyk, zaczynając od wewnętrznego kącie oka.



**3.**

Pokryj korektorem cały zaciemniony obszar.



**4.**

Delikatnie wklep palcami korektor.

## Rozwiązywanie problemów: Kamuflaż i korektor

### Jeśli produkt zbiera się w fałdki

Użyj odpowiedniej ilości pudru i właściwie go nałóż. Jeśli go poskąpisz, korektor będzie się fałdował.

### Za gruba warstwa produktu

Stosunek ilości kremu pod oczy do korektora jest niewłaściwy.

### Za jasny kolor

Użyj niewielkiej ilości delikatnie brązującego pudru, by ocieplić tonację skóry w tym miejscu.

### Niedostatecznie jasny lub za ciemny kolor

Spróbuj dodać odrobinę szybko wchłaniającego się kremu pod oczy, potem ponownie nałóż korektor lub kamuflaż.

### Makijaż oczu rozmazuje się na kamuflażu

Użyj preparatu do zmywania oczu i za pomocą wacika lub gąbeczki usuń wszystkie kosmetyki, które nakładałaś pod okiem. Zacznij od początku. Nałóż krem pod oczy i poczekaj, aż się całkiem wchłonie. Nadmiar, który się nie wchłonił, zbierz chusteczką lub bibułką matującą. Potem nakładaj kolejne warstwy makijażu.

## Oczyszczaj pędzelek pomiędzy kolejnymi etapami aplikacji kamuflażu i korektora.



## Korektor rozświetlający

Korektor ten powinien być od jednego do dwóch tonów jaśniejszy od stosowanego podkładu i mieć żółtą tonację, dzięki temu odpowiednio rozjaśni skórę. W większości sytuacji nakłada się go na kamuflaż.



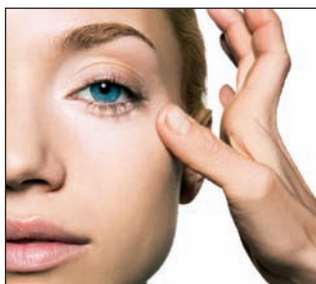
**1.**

Nałóż odpowiednią ilość korektora pod oczy, zaczynając od zagłębienia w okolicy wewnętrznych kątek oczu.



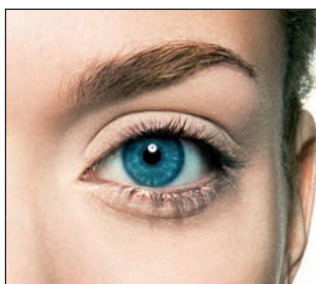
**2.**

Aby zamaskować cienie i zaczerwienienia, pokryj korektorem cały obszar pod linią rzęs.



**3.**

Przed rozprowadzaniem korektora lekko rozgrzej go między palcami, a potem delikatnie przyciskaj do skóry.



**4.**

Utrwal korektor za pomocą przejrzystego sypkiego pudru.

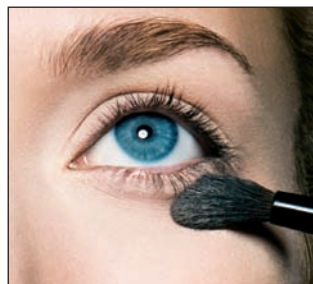
## Utrwalenie korektora pudrem

Większość kobiet może używać sypkiego pudru w żółtej tonacji, ale te z bardzo jasną karnacją potrzebują czasem kosmetyku w tonacji białej.



**1.**

Za pomocą pędzla, którego rozmiar pokrywa obszar przy kącie oka, oprósz pudrem skórę.



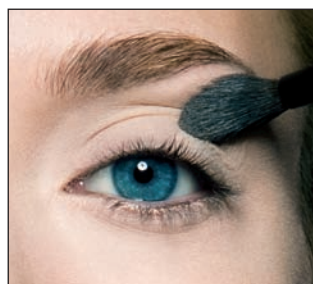
**2.**

Rozprowadź puder pod linią dolnych rzęs i pędzlem usuń nadmiar pyłku.



**3.**

Omieć pudrem górną powiekę.



**4.**

Nanieś puder na obszar pod brwią. Jeśli to konieczne, powtórz tę czynność.

# PODKŁAD

Piękno zaczyna się od doskonałej skóry. Dobrze dobrany podkład sprawi, że będziesz wyglądała, jakbyś nie miała żadnego makijażu. Widać będzie po prostu gładką i pięknie wyglądającą skórę.

Podkładu używamy w celu wygładzenia faktury i ujednoczenia kolorytu skóry. Jeśli jest on nałożony w odpowiedni sposób, cera jest promienna i gładka. Ale co najważniejsze, skóra wygląda znacznie lepiej niż przed zastosowaniem podkładu.

Niektóre kobiety unikają stosowania podkładu, ponieważ kojarzą go z grubą i nienaturalną warstwą makijażu, który przypomina maskę. Ale nawet najmocniejszy makijaż powinien mieć naturalnie wyglądającą bazę.

## Konsystencja

Podkłady dostępne są w wielu różnych konsystencjach. Wybierz produkt, który odpowiada rodzajowi twojej skóry i ma gęstość, którą lubisz. Przeczytaj poniższy przewodnik – pomoże ci wybrać właściwy kosmetyk.

### KOLORYZUJĄCY KREM NAWILŻAJĄCY

Odpowiedni dla skóry normalnej i suchej. Daje transparentny, delikatny efekt i może pełnić funkcję podkładu. Zapewnia całkowicie naturalny wygląd. Jest idealny na mniej zobowiązujące okazje, np. weekendowe wyjazdy.

### GĘSTY BALSAM KOLORYZUJĄCY

Stworzony z myślą o skórze bardzo suchej, zapewnia jej równe pokrycie. Intensywnie nawilża i gwarantuje satynowy efekt. Balsam wypełnia suche obszary skóry i zmniejsza tym samym widoczność drobnych zmarszczek.

### PODKŁAD W SZTYFCIE

Nadaje się do stosowania w przypadku wszystkich rodzajów skóry oprócz cery tłustej. Łatwo maskuje niedoskonałości, ma średnie lub mocne właściwości kryjące. To najlepszy podkład do makijażu fotograficznego.

### PODKŁAD W PŁYNIE

Polecany dla cery suchej lub bardzo suchej. Nawilża, wygładza i wyrównuje koloryt skóry. Ma średnie lub silne właściwości kryjące.

### NAWILŻAJĄCY KOMPAKT

Odpowiedni dla skóry suchej lub bardzo suchej. Dzięki nawilżającej recepturze ma średnie lub mocne właściwości kryjące.

### PODKŁAD W FORMIE MUSU

Zalecany do stosowania w przypadku cery mieszanej, doskonale sprawdza się też przy skórze nierównej. Równoważy stan skóry, zapewniając nawilżenie obszarom przesuszonym, równocześnie absorbuje nadmiar sebum ze strefy T. Zapewnia średni lub mocny poziom krycia.

### PŁYNNY PODKŁAD BEZTŁUSZCZOWY (OIL-FREE)

Doskonały dla skóry tłustej, latem może też być stosowany w przypadku skóry mieszanej. Absorbuje nadmiar sebum i wygładza skórę, zapewniając jednocześnie lekki lub średni poziom krycia.

### BEZTŁUSZCZOWY PODKŁAD W KREMIE

Optymalny kosmetyk dla skóry normalnej lub tłustej. Absorbuje nadmiar sebum, zapewnia silne lub średnie krycie. Idealnie nadaje się do tuszowania zmian trądzikowych oraz rozszerzonych porów.

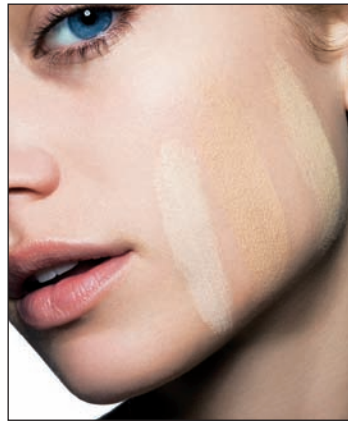
### BEZTŁUSZCZOWY PUDER W KOMPAKCIE

Polecany dla cery tłustej. Zapewnia średnie lub mocne krycie. Ze względu na poręczne opakowanie świetnie nadaje się do wykonywania poprawek w ciągu dnia.

### PUDRY MINERALNE

Szczególnie polecane do skóry bardzo tłustej. Należy jednak uważać przy wybieraniu odcienia pudru mineralnego – pod wpływem sebum kolor pudru może się zmieniać, a cera wydaje się wtedy sucha i ziemista.





## Poszukiwanie perfekcyjnego odcienia

**Kiedy już zdecydowałaś się na konkretny rodzaj podkładu,** musisz dobrać odpowiedni odcień kosmetyku. Właściwy kolor będzie stąpał się ze skórą.

### **Kolor musi zawierać żółte pigmenty.**

Każda z nas ma je w skórze. Podkłady na bazie różowych pigmentów w większości przypadków wyglądają na twarzy jak maska. Tylko 1% ludzi potrzebuje podkładu o różowym zabarwieniu. Zwykle są to te osoby, których skóra ulega poparzeniom słonecznym nawet wtedy, kiedy przebywają w cieniu. Podkład nie powinien zmieniać koloru skóry, ale wygładzać ją i podkreślać jej koloryt.

**Przetestuj kilka odcieni podkładu** na bocznej stronie twarzy (pomiędzy nosem a boczną krawędzią policzka). Wybrany odcieniem podkładu zrób pasek od policzka do linii żuchwy i delikatnie roze-

trzyj produkt. Dla porównania przetestuj w pobliżu również odcień o ton jaśniejszy i o ton ciemniejszy. Właściwy kolor nie będzie widoczny na skórze.

**Ponownie sprawdź wybrany odcień na skórze czoła.** Czasami zdarza się, że kobiety mają na czole nieco ciemniejszy koloryt skóry, a odpowiednio dopasowany do tego obszaru podkład będzie dobrze wyglądał na całej twarzy.

**Zawsze testuj kolor podkładu w naturalnym świetle.** Podejdź do okna lub drzwi, by sprawdzić, czy dany odcień pasuje do twojej skóry. Kolor, który znika na skórze, jest tym właściwym. Nigdy nie sprawdzaj koloru podkładu na dłoni lub przedramieniu. Skóra w tych miejscach naprawdę rzadko ma odcień porównywalny do kolorytu reszty ciała i twarzy.

**Jeśli twoja skóra ciemnieje** latem lub podczas wyjazdu wakacyjnego, będziesz prawdopodobnie musiała dopasować do niej tonację podkładu. Zaopatr się w ciemniejszy odcień podkładu, który dostosuje się do zmian w kolorycie skóry. Ciemniejszy fluid możesz mieszać z jaśniejszym, którego używałaś do tej pory. Możesz też stosować go oddzielnie, jeżeli mocno się opaliłaś.

**Tłusta skóra czasem dodatkowo przyciemnia odcień podkładu.** Dokładnie więc sprawdź, jak kosmetyk zachowuje się na skórze.

**Podkład w sztyfcie** o ton lub dwa jaśniejszy od koloru skóry może być używany zamiast korektora w celu rozjaśnienia cieni pod oczami.



## Wskazówka

Dla osób ze skórą mieszaną stworzono podkłady zawierające wchłaniające tłuszcz cząsteczki oraz nawilżającą skórę lecytynę. Preparaty nawilżające i kontrolujące wydzielanie sebum mogą być aplikowane na te obszary twarzy, na których należy zrównoważyć działanie podkładu.

## Narzędzia

Dzięki odpowiednim narzędziom rozprowadzisz podkład na skórze łatwo i szybko, zyskując gwarancję świetnego rezultatu. Do aplikacji podkładu często stosowane są gąbeczki do makijażu. Fluid możesz nanieść na gąbkę lub bezpośrednio twarz i delikatnie na niej rozetrzeć. Niektórzy wolą używać specjalnych pędzli do podkładu. Syntetyczne włosie tego pędzla może służyć do aplikacji wszystkich rodzajów podkładu i zapewnić gładkie, równe wykończenie. Palce są jednak najlepszym narzędziem służącym do rozgrzewania i wsmarowywania podkładu.



## Wskazówki

**Gąbki są wygodnym i higienicznym środkiem do aplikacji makijażu,** ale nie zapewniają ciepła i kontroli pracy, jakie daje użycie rąk. Nałóż podkład na wierzch lewej dłoni i rozprowadź palcami prawej. Podkład, korektor, szminka, a nawet kosmetyki w kredce rozprowadzają się znacznie lepiej, gdy mają temperaturę zbliżoną do temperatury ludzkiego ciała. Aplikacja podkładu palcami zapewnia też sporą kontrolę i możliwość dotarcia do trudno dostępnych obszarów twarzy. Przed nałożeniem makijażu zawsze bardzo dokładnie wyczyść dłoń i paznokcie.

**Aby zobaczyć ostateczny efekt nałożenia podkładu,** pozwól mu „odetchnąć” przez kilka minut. Następnie tam, gdzie jest to potrzebne, nanieś kolejną warstwę kosmetyku.



# Nakładanie podkładu

Aby uzyskać pożądaną efekt gładkiej, pięknej skóry o równomiernym kolorycie, musisz wybrać odpowiedni odcień podkładu, jego konsystencję oraz narzędzia do aplikacji. Zawsze zaczynaj od wyboru odcienia, który idealnie stapia się z naturalnym kolorem skóry, a potem zgodnie z zasadami nakładaj podkład.

## Rozwiązywanie problemów: Podkład

### Niewłaściwy kolor

Dodaj warstwę ciemniejszego podkładu, pudru brązującego lub ciemniejszego pudru sypkiego, by zrównoważyć kolor skóry. Dobierz stosowny odcień. Czasami skóra potrzebuje żółtych, czerwonych, pomarańczowych, a nawet niebieskich pigmentów. Kolor twarzy powinien pasować do koloru całego ciała.

### Kolor nie pasuje do szyi

Zamiast rozjaśniać odcień twarzy, przyciemnij kolor szyi za pomocą pudru brązującego w ciepłej tonacji.

### Twarz jest silnie zaczerwieniona

Nałóż na twarz równą warstwę podkładu i upewnij się, że przez tę warstwę odcień skóry pozostaje widoczny. Na twarzy, szyi i dekolcie delikatnie rozprowadź puder brązujący.

### Faktura skóry przypomina skórkę pomarańczy

Najpierw nałóż na dłonie odrobinę preparatu nawilżającego i rozgrzej go. Potem przyciśnij kosmetyk do powierzchni skóry. Nanieś podkład na skórę. Jeśli to nie zadziała, zmyj kosmetyk. Silnie nawilż skórę. Odczekaj dwie minuty i nanieś podkład o innych, odpowiedniejszych właściwościach.

### Skóra jest blada

Prawdopodobnie stosujesz zbyt jasny odcień podkładu. Wybierz kolor, stosując się do wskazówek znajdujących się przy ilustracjach po prawej stronie.

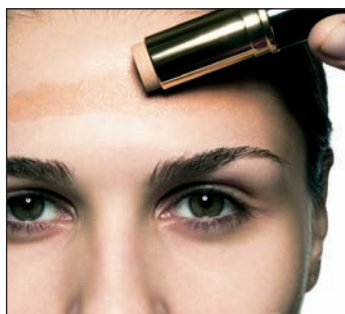
### Skóra ma żółty odcień

Kolor podkładu prawdopodobnie jest za ciemny. Ponownie sprawdź wybrany odcień na skórze czoła i policzkach. Wypróbuj inny kolor i wykończ makijaż bronzem. Niektóre kobiety powinny stosować dwa odcienie podkładu na różne części twarzy w różnych porach roku.



1.

Nanieś każdy z wybranych odcieni, by dobrać właściwy. Delikatnie wsmaruj je w skórę. Idealny kolor stopi się z naturalnym odcieniem twarzy.



2.

Sprawdź, czy odcień będzie pasował do koloru czoła.



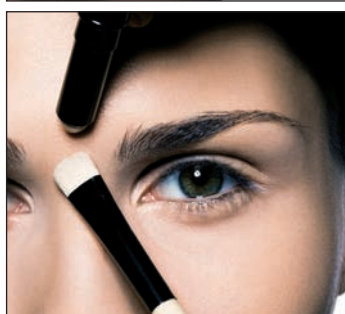
3.

Nałóż niewielką ilość podkładu w okolicy nosa.



4.

Rozprowadź podkład rękami ku górze w kierunku linii włosów. Starannie rozetrzyj go w okolicy brwi. Nałóż fluid na całą twarz lub tylko na te partie, które tego wymagają. Rozprowadź podkład palcami tak, by całkowicie wtopił się w skórę.



5.

Po aplikacji podkładu użyj korektora na wypryski i przebarwienia (jeśli to konieczne).

# RÓŻ

Rózu używa się po to, by uzyskać efekt zdrowej, promiennej skóry. Kosmetyk ten może też być stosowany w celu wykreowania bardziej teatralnego wizerunku podczas pokazów mody i na scenie.

Wybierz stosunkowo łatwy w użyciu kosmetyk, który będzie odpowiedni do stosowania przy twoim typie skóry. Różne formy rózu mogą być używane w zależności od efektu, który chcesz osiągnąć, lub od pory roku. Aby uzyskać naturalny rezultat, dobrać odcień najbardziej zbliżony do naturalnych rumieńców, które powstają, gdy ćwiczysz. Możesz także uszczypnąć się w policzek i obserwować, jakim kolorem się pokryje. Trzymając przy twarzy kilka różnych odcieni rózu, będziesz mogła się zorientować, który z nich ma pasujący kolor, i wyeliminować te zbyt pomarańczowe czy ziemiste. Właściwy odcień rózu doda twarzy zdrowego blasku, a jednocześnie nie będzie wyglądał banalnie.



## Technika: Szczypta koloru

Użyj dwóch odcieni rózu – pokryj policzki bardziej naturalnym kolorem, a potem na wierzch nałóż odrobinę jaśniejszy odcień. Róż w naturalnej tonacji na początku wygląda świetnie, potem jednak bladej. Jaskrawszy odcień, stosowany samodzielnie, jest idealny na wieczór, ale w ciągu dnia może okazać się zbyt kontrastowy. Ta warstwowa technika zapewni skórze naturalny blask. Jeśli używasz pudru brązującego, nie nakładaj już rózu w spokojnym kolorze, dodaj tylko na wierzch odrobinę żywego koloru. Gdybyś na puder brązujący nałożyła róż w naturalnym, przygaszonym odcieniu, twarz wyglądałaby jak brudna.

## Postacie rózu

**RÓŻ W PUDRZE** to najłatwiejsza do stosowania forma. Łatwo się rozprowadza i jest odpowiedni dla wszystkich typów skóry.

**RÓŻ W ŻELU** zapewnia lekko połyskujące, przejrzyste wykończenie, jego stosowanie okazuje się jednak trochę trudniejsze. Dobrze wygląda na gładkiej skórze.

**RÓŻ W KREMIE** łatwo się rozprowadza i czyni skórę gładką. Jest idealny dla suchej skóry.

**PUDROWY KREM** rozprowadza się jak krem, a w miarę wysychania zostawia na skórze trwałą pudrową powłokę. Najlepiej nadaje się do makijażu skóry normalnej i suchej.

**KREDKI DO RÓŻU** są wygodne w użyciu i łatwo się je stosuje. Polecane dla skóry normalnej i suchej.

**RÓŻ W PŁYNIU** jest podobny do żelowego. Zapewnia połyskujący, przejrzysty efekt i może być trudniejszy w aplikacji. Powinno się go stosować tylko przy gładkiej skórze.

**RÓŻ W SŁOICZKU** zapewnia dobrze wtapiający się kolor skórze normalnej i suchej. Tego typu produkty mają zwykle kremową konsystencję i pakowane są w niewielkie słoiczki. Zapewniają połyskliwy kolor policzkom i średnie krycie na ustach.



# Aplikacja różu w pudrze

Puder jest najłatwiejszą w aplikacji formą różu. Zanim nałożysz kosmetyk, upewnij się, że pędzel jest zupełnie czysty, w przeciwnym razie zanieczyszczenia mogą wpłynąć na zmianę odcienia wybranego różu.

1. Uśmiechnij się i nałóż róż na wypukłe części policzków.
2. Pociągnij go w stronę linii włosów, a potem w dół, by rozetrzeć granice kosmetyku.
3. Wycieniuj dokładnie róż, pilnując, by najwięcej koloru zostało na szczytach kości policzkowych.
4. Cofnij się i oceń uzyskane rezultaty. Obróć kilka razy głową w prawo i w lewo. Skóra powinna wyglądać całkowicie naturalnie. Nadmiar kosmetyku czy nierówności w jego nałożeniu możesz poprawić palcami lub puszkiem do pudru.



## Wskazówka

Nigdy nie stosuj różu do makijażu powiek. Ma za dużo czerwieni, oczy będą więc wyglądały na podrażnione i zmęczone.

# Aplikacja różu w żelu i w kremie

Kremowe i żelowe różu powinny być stosowane przy gładkiej skórze. Róż w pudrze nadaje się lepiej do skóry nierównej, z niedoskonałościami.



**1.**

Nałóż kosmetyk na oczyszczoną skórę lub wcześniej naniesiony podkład. Róż może być nakładany palcami, pędzlem do podkładu bądź gąbką.



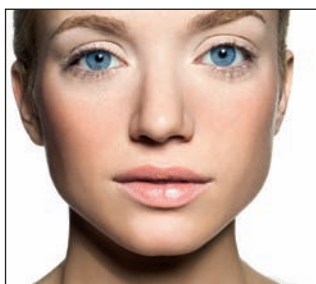
**2.**

Na początek nakładaj oszczędnie. Jeśli będziesz chciała, zawsze możesz użyć więcej różu.



**3.**

Uśmiechnij się i nałóż róż na szczyty kości policzkowych. Pociągnij go w kierunku linii włosów, a potem w dół, by rozetrzeć granice kosmetyku.



**4.**

Wycieniuj dokładnie róż, pilnując, by najwięcej koloru zostało na najbardziej wypukłej części policzków.



## Rozwiązywanie problemów: Róż

### Smugi

Podkład prawdopodobnie nie został utrwalony pudrem lub zastosowałaś zbyt dużą ilość kosmetyku nawilżającego pod podkład.

### Wygląda nijako

Nałóż warstwę kremowego różu lub balsamu na naniesiony wcześniej róż – to doda mu blasku.



Po latach doświadczeń w pracy makijażystki w końcu stworzyłam książkę instruktażową dla wszystkich osób zainteresowanych sztuką makijażu. Znajdziesz w niej lekcje krok po kroku, cenne wskazówki i poufne informacje branżowe. Obiecuję, że *Perfekcyjny makijaż* pomoże ci osiągnąć mistrzowski poziom w sztuce makijażu. Miłej lektury!

*Bobbi Brown*

Doczekaliśmy się rzetelnej publikacji nie tylko dla profesjonalistów. Opisane tajniki wykonywania makijażu, wynikające z wieloletniego doświadczenia Bobbi Brown, pomogą młodym makijażystom szybciej osiągnąć wyższy stopień wtajemniczenia. Książka jest napisana na tyle przystępnie, że może stanowić doskonały instruktaż dla kobiet, które chcą dowiedzieć się więcej o pielęgnacji urody i pragną same opanować sztukę makijażu.

*Julita Jaskółka, makijażystka*

Patroni medialni:

**STYL**.PL



ISBN 978-83-7579-195-2



9 788375 791952